

Letërnjoftimi i Komunës së

# PRISHTINËS

# 2014

Maj, 2015





## Fakte

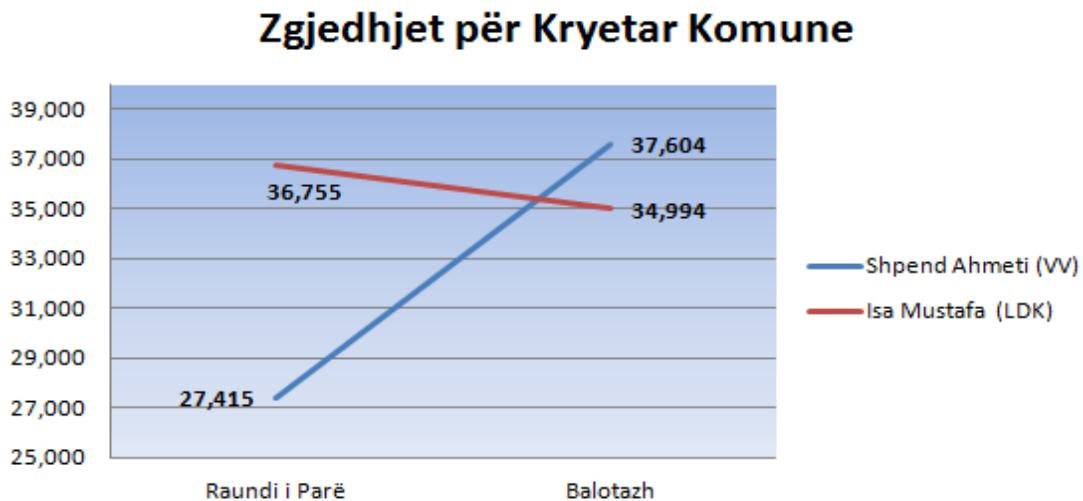
- Ndarja e granteve nga niveli qendror mbi bazë të regjistrimit të popullsisë (2012) ka zvogëluar buxhetin Prishtinës për rreth 6.5 milionë euro.
- Komuna e Prishtinës gjatë 2014 ka shënuar rënie të hyrash komunale për rreth 2 milionë euro, krahasuar me një vit paraprak.
- Për dallim nga komunat tjera të cilat të hyrat kryesore i kanë ato nga tatimi në pronë, në Komunën e Prishtinës të hyrat më të mëdha kanë qenë ato nga lejet e ndërtimit.
- Komuna e Prishtinës mbledh rreth 34% të hyrave totale komunale në nivel vendi. Nga 61 milionë euro sa arrijnë 38 komuna të mbledhin të hyra gjatë një viti kalendarik, mbi 20 milionë euro mblidhen vetëm nga Prishtina.
- Vlerësuar nga raporti i të punësuarve në administratë për kokë banori, Prishtina radhitet pas Prizrenit, Pejës, Gjakovës, Drenasit, Lipjanit, Podujevës, Shtimes, Suharekës, Deçanit të cilat kanë të punësuar më shumë persona se Prishtina llogaritur për kokë banori.
- Në sektorin e arsimit janë të punësuar 3,185 persona, prej tyre 2,559 janë mësimdhënës. Në Komunën e Prishtinës raporti nxënës/mësimdhënës është 38. Mesatarja në shkallë vendi është 29.9.
- Në sektorin e shëndetësisë janë të punësuar 581 persona. Raporti punonjës shëndetësorë/popullatë në Komunën e Prishtinës është 357.1. Mesatarja në shkallë vendi është 282.7.
- Në vitin e fundit (2014) në Prishtinë janë regjistruar 2,331 biznese të reja, pjesa më e madhe e tyre i takojnë profilit të bizneseve tregtare. Në të njëjtën periudhë janë shuar 283 biznese.
- Nga 36 premtime sa ka dhënë kreu i Komunës së Prishtinës gjatë fushatës zgjedhore, deri në muajin maj 2015 janë përmbushur 33% e tyre.

## 2 Qeverisja komunale

Komuna e Prishtinës për 13 vite është udhëhequr nga Lidhja Demokratike e Kosovës (LDK). Në mandatin 2000-2002 Kryetar ka qenë Sali Gashi, në mandatin 2002-2004 dhe 2004-2007 Kryetar i Prishtinës nga Kuvendi Komunal është zgjedhur Ismet Beqiri. Pas viti 2007 me reformat e bëra në sistemin zgjedhor dhe në Ligjin për vetëqeverisje lokale Kryetar në Prishtinë është zgjedhur pas balotazhit Isa Mustafa. Ky i fundit ka udhëhequr edhe mandatin e dytë katër vjeçar (2009-2013). Në zgjedhjet e nëntorit të 2013 pas balotazhit të mbajtur, Isa Mustafa ka humbur kundrejt kandidatit të Vetëvendosjes Shpend Ahmeti.

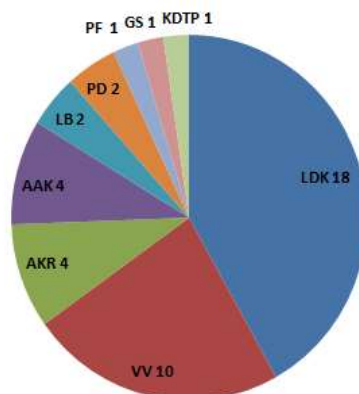
Në raundin e parë me 3 nëntor 2013 Isa Mustafa ka siguruar 43% të votave, ndërsa Shpend Ahmeti 31%. Në balotazhin e organizuar me 1 dhjetor 2013 Isa Mustafa ka marr 48%, kundrejt Shpend Ahmetit i cili ka siguruar 52% të votave.

Grafikoni nr .1 Numri i votave në raundin e parë dhe në balotazh ndërmjet Isa Mustafës dhe Shpend Ahmetit



Pas zgjedhjeve, udhëheqja e Vetëvendosjes nuk ka hyrë në ndonjë koalicion me partitë e tjera të përfaqësuara në Kuvendin Komunal.

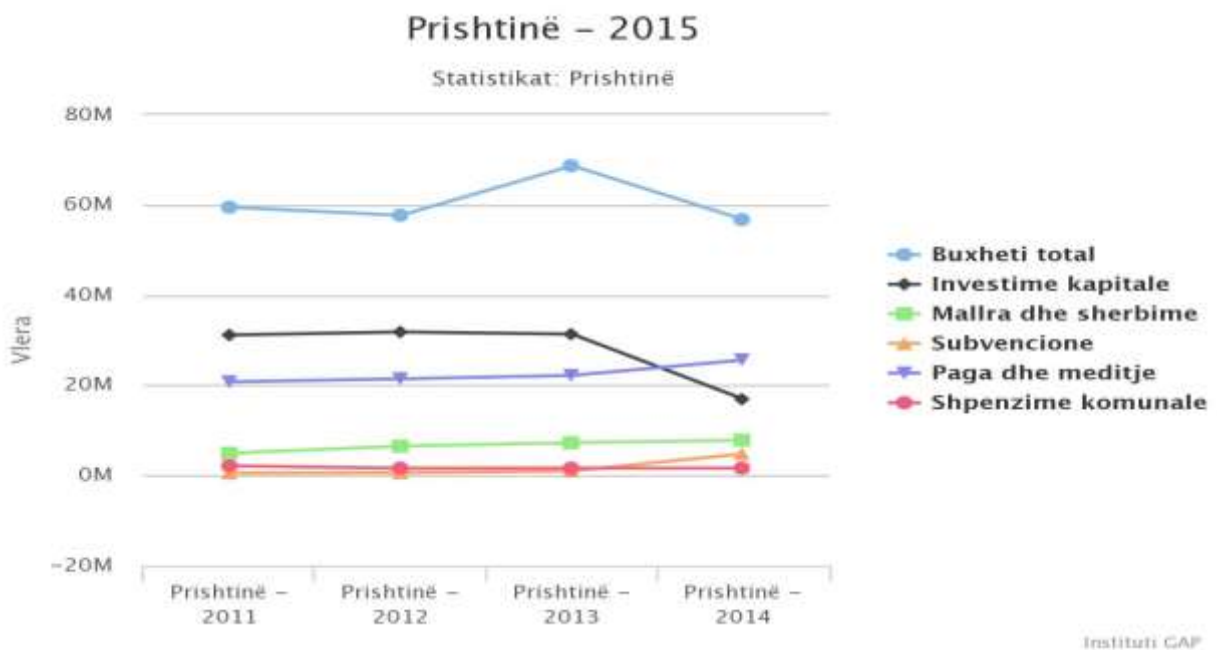
Grafikoni nr. 2 Ndarja e ulëseve sipas partive në Kuvendin Komunal të Prishtinës sipas zgjedhjeve të 2013



### 3 Buxheti i Komunës së Prishtinës

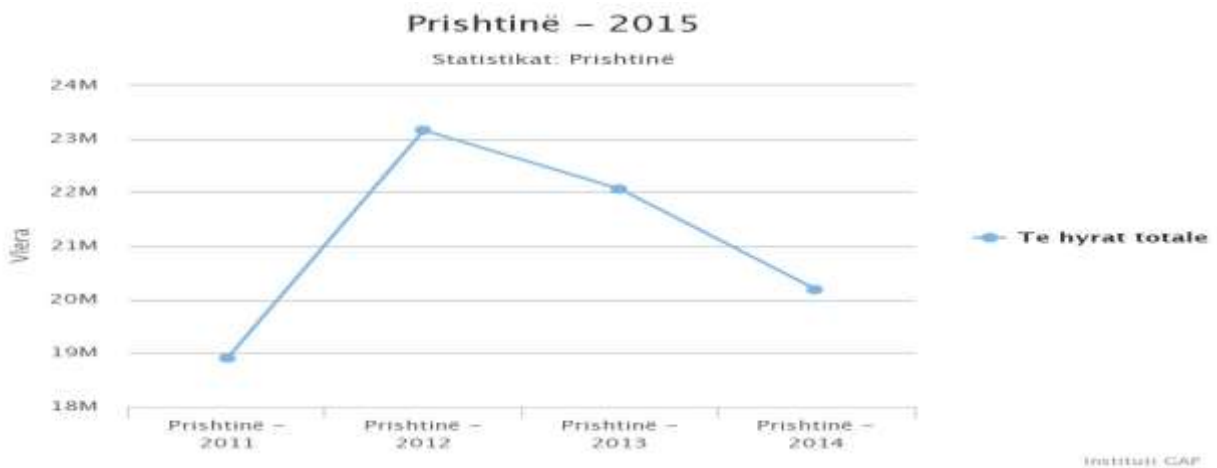
Komuna e Prishtinës gjatë vitit 2014 ka pasur në dispozicion një buxhet në vlerë afro 57 milionë euro. Llogaritur me vitin paraprak (2013) buxheti i Prishtinës rezulton për rreth 7 milionë euro më i vogël, për shkak se Ministria e Financave ka nisur t'i referohet numrit të banorëve të dal nga regjistrimi i popullsisë (2012), ku Komuna e Prishtinës figuron me 198.897 banorë, në krahasim me ndarjet e mëhershme të buxhetit kur është marr për bazë shifra prej 380 mijë banorëve.

Grafikoni nr.3 Buxheti total i Komunës së Prishtinës dhe ndarjes sipas kategorive



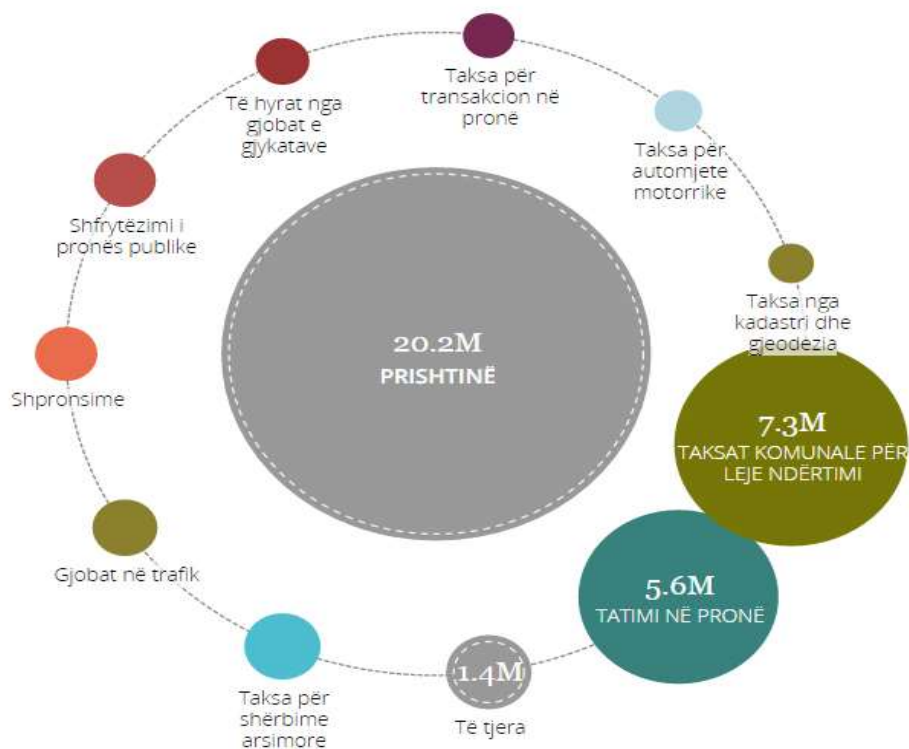
Të hyrat vetanake të Komunës së Prishtinës gjatë vitit 2014 (të realizuara) kanë qenë mbi 20 milion euro. Llogaritur me vitin paraprak shuma e të hyrave totale ka shënuar rënie për rreth 2 milionë euro.

Grafikoni nr.4 Të hyrat vetanake të Prishtinës nga vitit 2011-2014



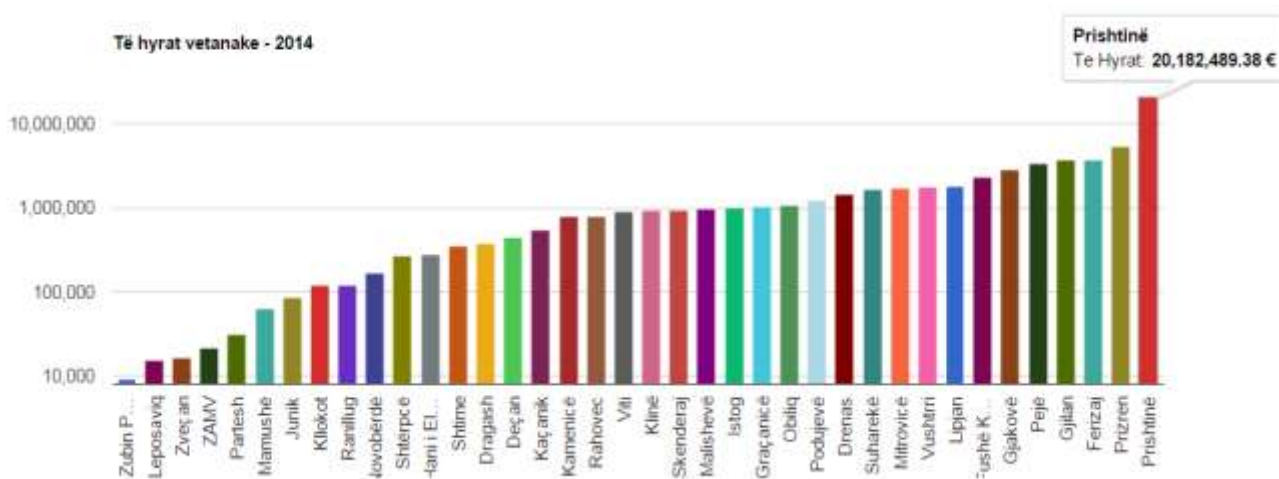
Për dallim nga komunat tjera, Komuna e Prishtinës në vitet e fundit pjesën më të madhe të hyrave komunale e ka realizuar nga taksat për leje ndërtimi. Edhe në 2014 kjo fushë ka përberë pjesën më të madhe të të hyrave komunale në Prishtinë. Vlerësuar në përqindje, 36% e të hyrave në 2014 janë siguruar nga lejet e ndërtimit, ndërsa 27% nga tatimi në pronë.

**Grafikoni nr.5** Kategoritë e të hyrave buxhetore në Prishtinë për vitin 2014

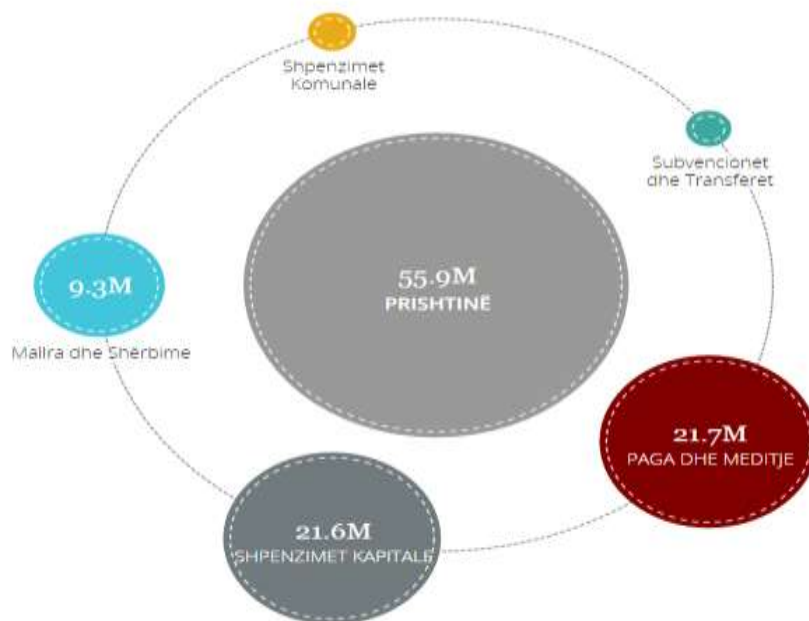


Komuna e Prishtinës mbledh rreth 34% të hyrave totale komunale në nivel vendi, respektivisht nga 61 milionë euro sa arrijnë 38 komuna të mbledhin të hyra gjatë një viti kalendarik mbi 20 milionë euro mblidhen vetëm nga Prishtina.

**Grafikoni nr.6** Krahasimi i komunave nga vështrimi i të hyrave vetanake për vitin 2014



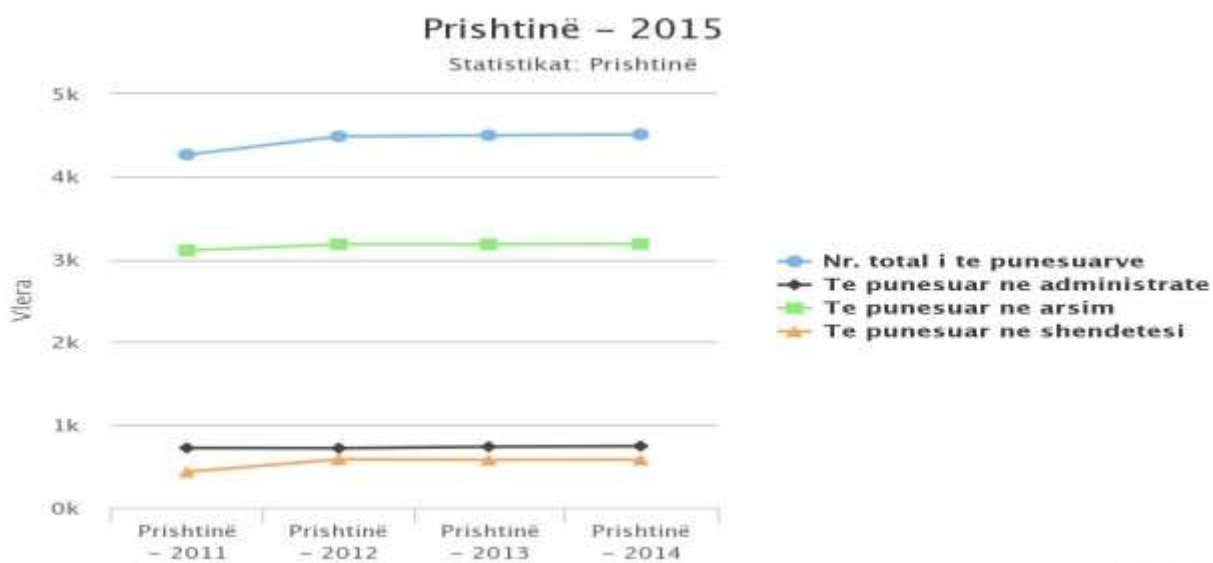
Grafikoni nr.7 Shpenzimi të buxhetit në Prishtinë sipas shumës, përçindjes dhe kategorive



## 4 Të punësuarit në sektorin publik

Komuna e Prishtinës ka gjithsejtë 4,510 persona të punësuar, ku përfshihen 744 në Administratë dhe të tjerët janë në sistemin shëndetësor, atë arsimor gjegjësisht atë parashkollor, para fillor, fillor dhe të mesëm si dhe në bibliotekë, arkiv dhe në teatrin e qytetit.

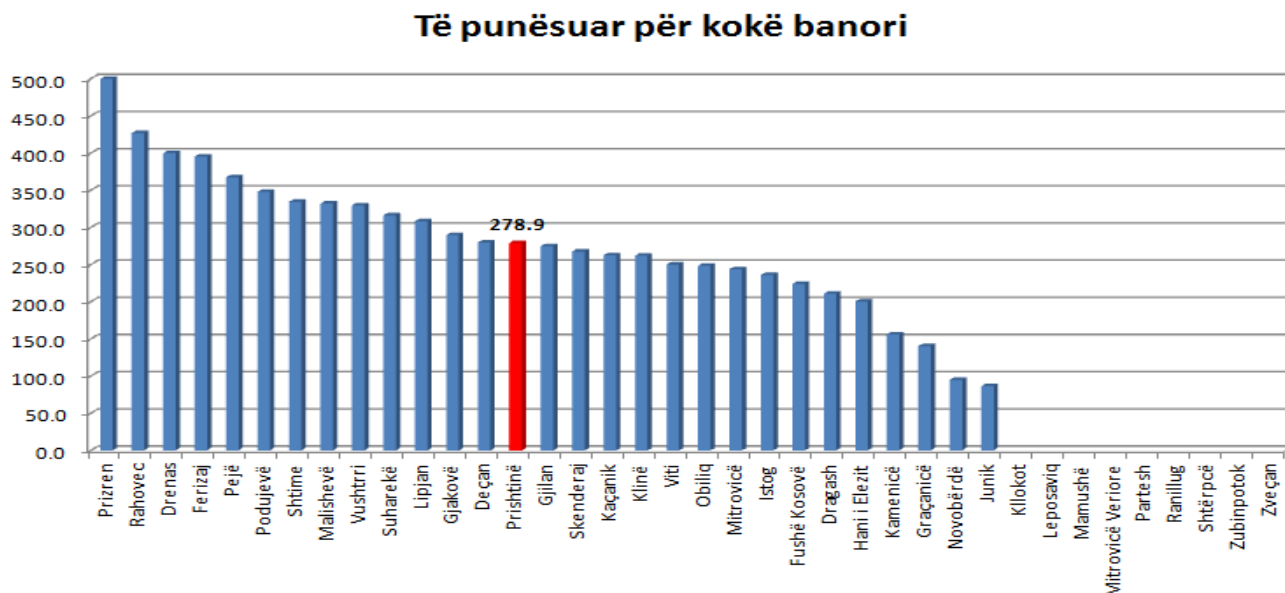
Grafikoni nr.8 Të punësuarit në sektorin publik në Komunën e Prishtinës



Instituti GAP

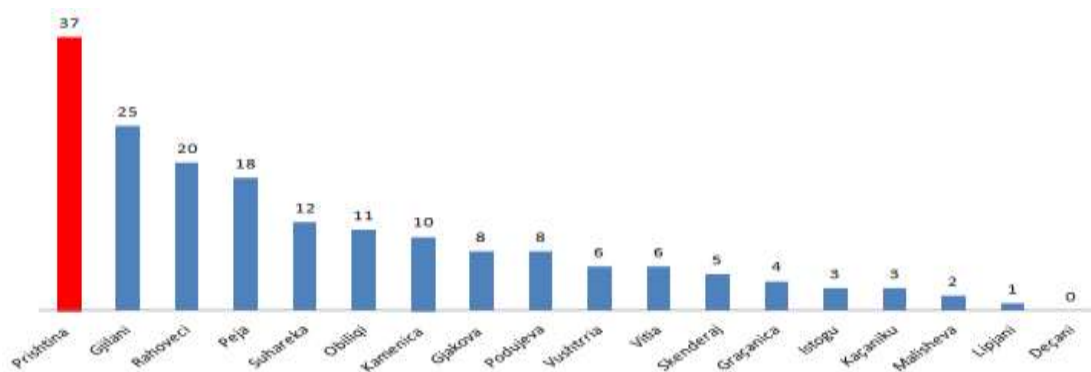
Vlerësuar nga mesatarja e punësimeve në administratë llogaritur për kokë banori Prishtina radhitet pas Prizrenit, Rahovecit, Podujevë, Malishevë, Vushtrri, Suharekë, Lipjan, Gjakovë, Drenasit, Pejës dhe Ferizajt.

Grafikoni nr.9 Raporti i të punësuarve në administratë për kokë banori



Përveç këtyre të punësuarve që llogariten të rregullt, Komuna e Prishtinës ka angazhuar edhe 37 persona me kontratë mbi vepër, marrëdhënie kjo e përkohshme e punës. Në krahasim me komnat tjera, Prishtina ka numrin më të madh të të punësuarve me kontratë mbi vepër.

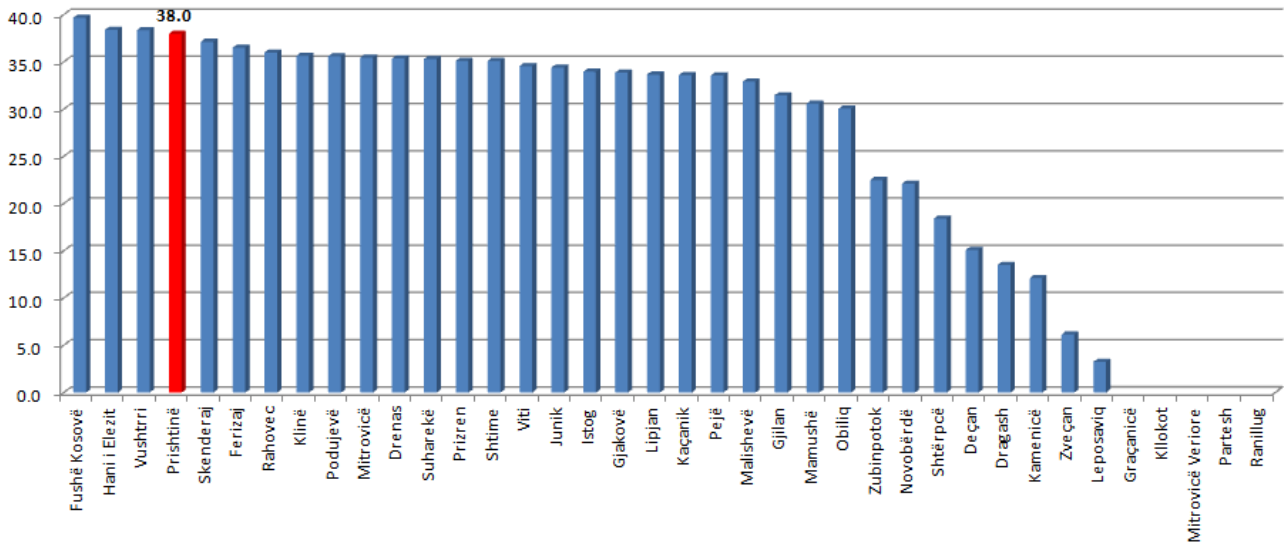
Grafikoni nr.10 Të punësuarit me kontratë mbi vepër sipas disa komunave



Në sektorin e arsimit janë të punësuar 3,185 persona, prej tyre 2,559 janë mësimdhënës. Në Komunën e Prishtinës raporti nxënës/mësimdhënës është 38. Mesatarja në shkallë vendi është 29.9.



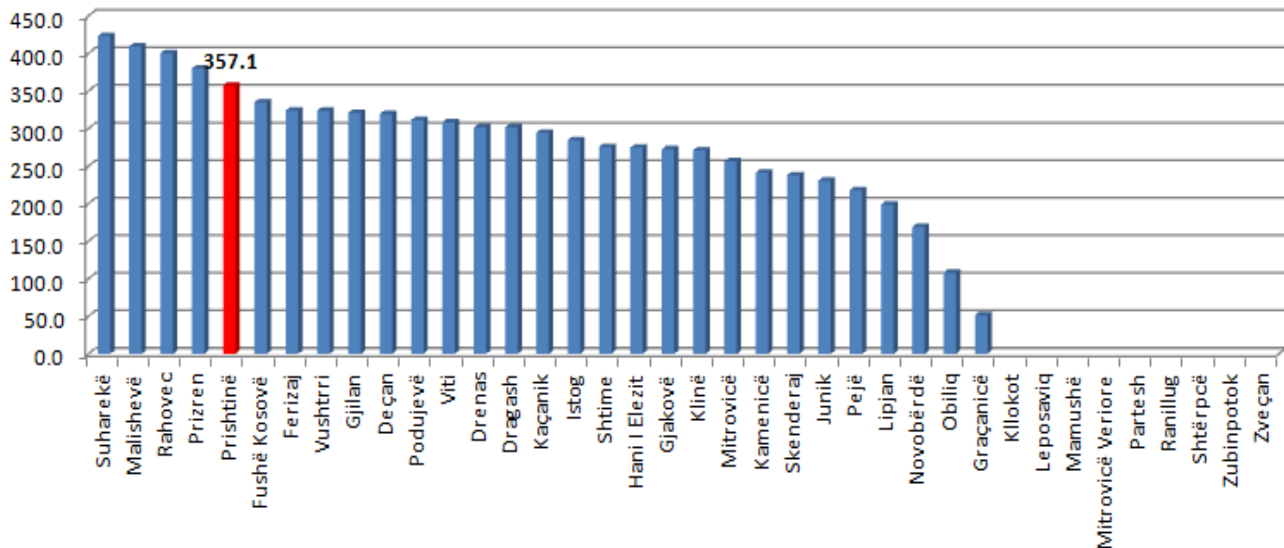
### Raporti Nxënës/Mësimdhënës



Në sektorin e shëndetësisë janë të punësuar 581 persona. Raporti punonjës shëndetësorë/popullatë në Komunën e Prishtinës është 357.1. Mesatarja në shkallë vendi është 282.7.

Grafikoni nr.12 Të punësuarit në shëndetësi sipas numrit dhe llogaritjes për kokë banori nëpër komuna

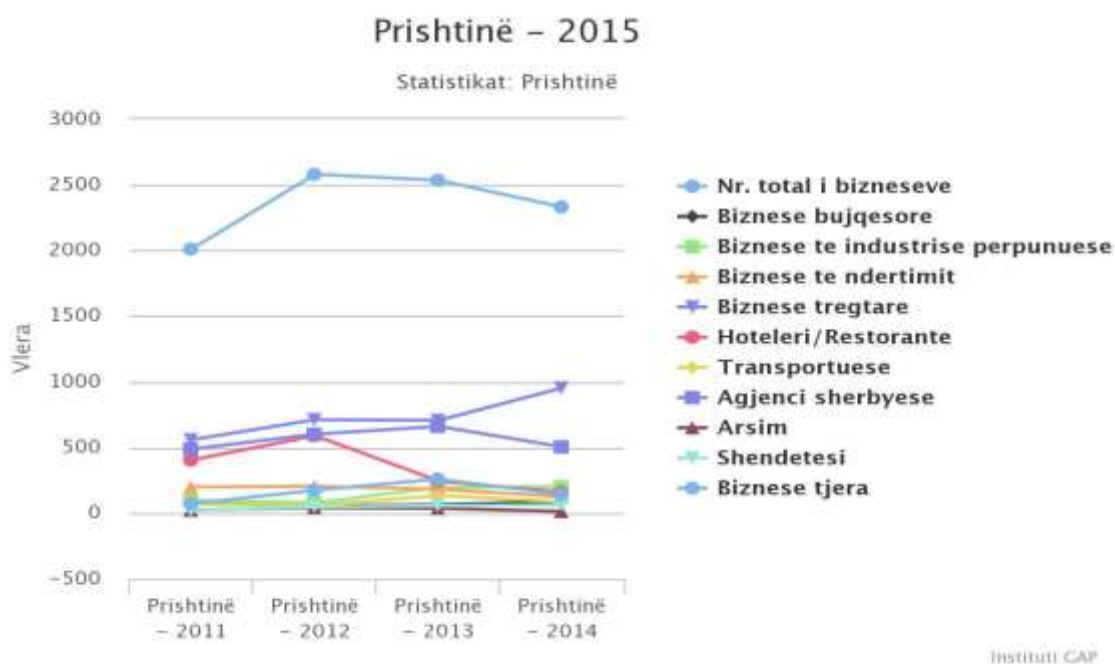
### Punonjës shëndetësor për kokë banori



## 5 Ekonomia lokale

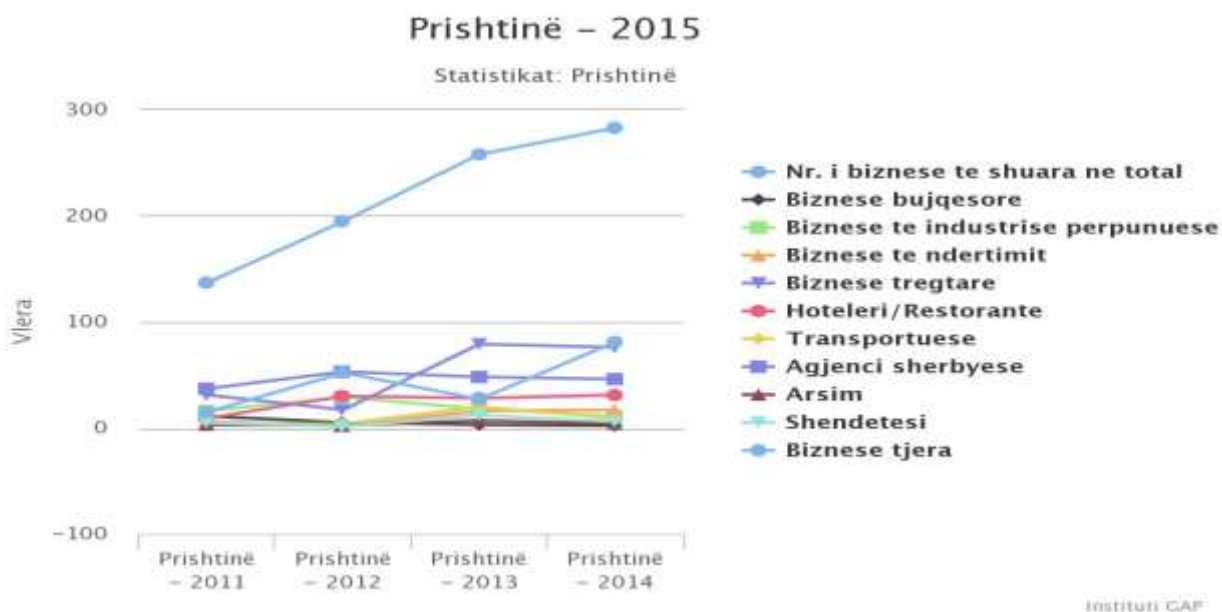
Komuna e Prishtinës përben numrin me të madh të bizneseve që hapen brenda një vit në nivel vendi. Vetëm në vitin e fundit (2014) në Prishtinë janë regjistruar 2,331 biznese të reja, pjesa me e madhe e tyre i takojnë profilit të bizneseve tregtare.

Grafikoni nr.13 Trendi i hapjes së bizneseve në Komunën e Prishtinës 2011-2014 sipas llojit



Në të njëjtën periudhë (2014) në Prishtinë janë shuar 283 biznese, pjesa më e madhe e tyre i takojnë profilit të bizneseve tregtare.

Grafikoni nr.14 Shuarja e bizneseve në Prishtinë në total dhe sipas llojit 2011-2014



## 6 Premtimet

Instituti GAP ka monitoruar premtimet e dhëna nga z. Shpend Ahmeti gjatë fushatës zgjedhore 2013. Nga 36 premtimet e monitoruara, deri në maj 2015 z. Ahmeti ka arritur të realizoj 33% te premtimeve. Mesatarja e premtimeve të realizuara për të gjitha komunat e Kosovës deri në maj 2015 është 24%.

Grafikoni nr.15 Numri i premtimeve dhe shkalla e realizimit





**Instituti GAP**

Rr.Sejdi Kryeziu, Blloku 4, Kati 2  
+381 38 609 339

[info@institutigap.org](mailto:info@institutigap.org)  
[www.institutigap.org](http://www.institutigap.org)  
[www.komunat.institutigap.org](http://www.komunat.institutigap.org)

