

Letërnjoftimi i Komunës së

MALISHEVËS

2014

Maj, 2015



Fakte

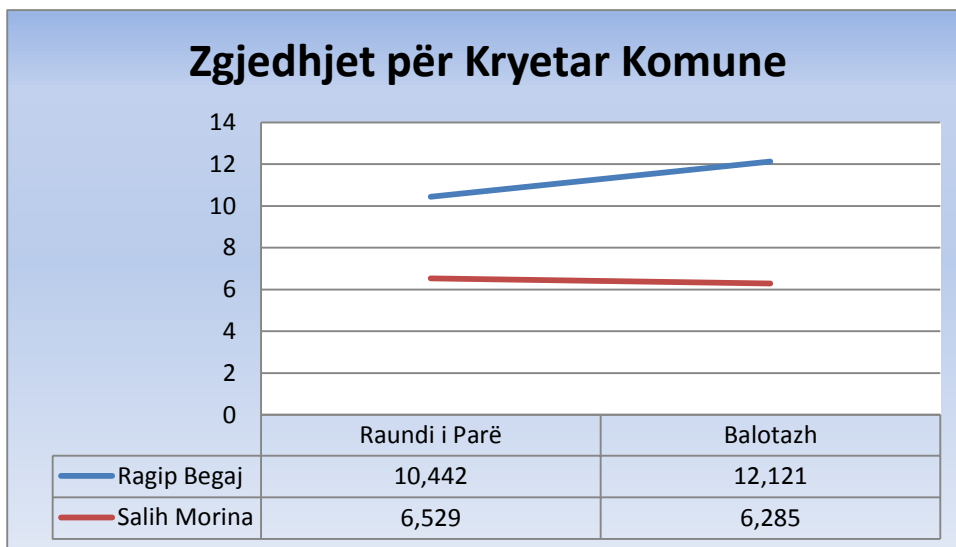
- Të hyrat buxhetore të Komunës së Malishevës më 2014 kanë shënuar rritje për 500 mijë euro më shumë në krahasim me një vit më parë.
- Në administratë komunale janë të punësuar 170 persona, apo një shërbyes civil për 332 banorë. Mesatarja në shkallë vendi është një shërbyes civil për 278 banorë.
- Përveç të punësuarve me kontrata të rregullta, Malishevë ka së paku edhe dy të punësuar me kontratë mbi vepër. Këta të punësuar me kontratë mbi vepër janë të angazhuar për periudha mbi një vjeçare.
- Në sektorin e arsimit janë të punësuar 1,044 persona, prej tyre 965 mësimdhënës. Në Komunën e Malishevës raporti nxënës/mësimdhënës është 32.9. Mesatarja në shkallë vendi është 29.9.
- Në sektorin e shëndetësisë janë të punësuar 138 veta. Raporti punonjës shëndetësorë/popullatë në Komunën e Malishevës është 409.3. Mesatarja në shkallë vendi është 282.7.
- Malisheva gjatë vitit 2014 ka pasur 3.804 persona që janë llogaritur nën skemën sociale. Krahasuar me numrin total të popullsisë në këtë komunë del se në Malishevë rreth 6.7% e popullsisë të ardhurat i bazojnë në skemat sociale.
- Në Komunën e Malishevës funksionojnë 984 biznese.
- Gjatë vitit 2014 janë regjistruar 155 biznese të reja.
- Në të njëjtën periudhë, janë shuar 44 biznese, pjesa më e madhe e bizneseve të shuara janë biznese nga fusha e tregtisë.
- Kryetari i Malishevës z.Ragip Begaj gjatë fushatës zgjedhore ka dhënë 13 premtime nga fushat e ndryshme. Deri në maj 2015, shkalla e realizueshmërisë së premtimeve është 38%, apo mbi mesatare në shkallë vendi, e cila është 24%.

2 Qeverisja komunale

Komuna e Malishevës në zgjedhjet e fundit lokale (2013) ka kaluar nga Partia Demokratike e Kosovës (PDK) në qeverisjen e Iniciativës Qytetare të Malishevës (Nisma). Kryetari aktual i Malishevës, z. Ragip Begaj ka fituar mandatin pas balotazhit, i zhvilluar mes tij dhe kandidatit Salih Morina nga Lidhja Demokratike e Kosovës (LDK).

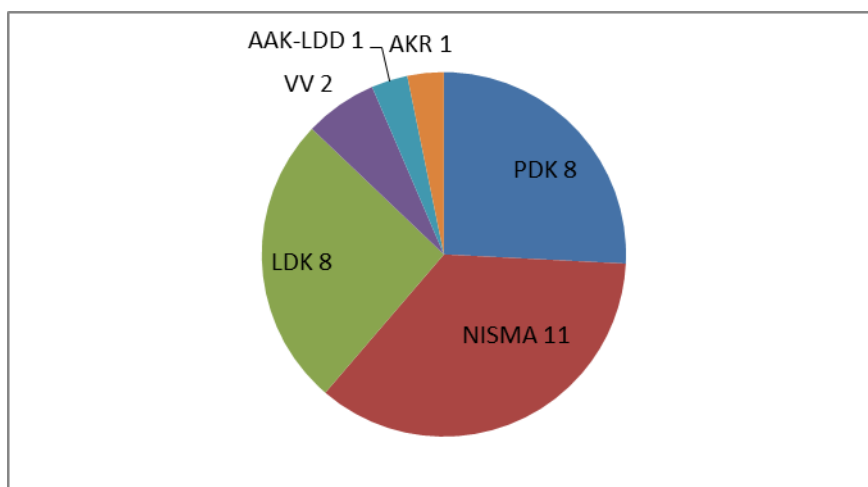
Në raundin e parë në zgjedhje kanë votuar 25.085 mij apo rreth 52% qytetarë me të drejtë vote. Në balotazhin e mbajtur me 1 dhjetor 2013, Ragip Begaj ka marr 65%, ndërsa Salih Morina ka fituar 34% të votave.

Grafikoni nr.1 Dallimi mes votave në raundin e parë dhe në balotazh



Zgjedhjet për Kuvendi Komunal kanë nxjerr këtë përbërje: Nisma 11 ulëse, PDK 8 ulëse, LDK 8 ulëse, VV 2 ulëse ndërsa AAK- LDD dhe AKR me nga një ulëse. Ekzekutivi komunal i Malishevës ka 11 drejtori komunale.

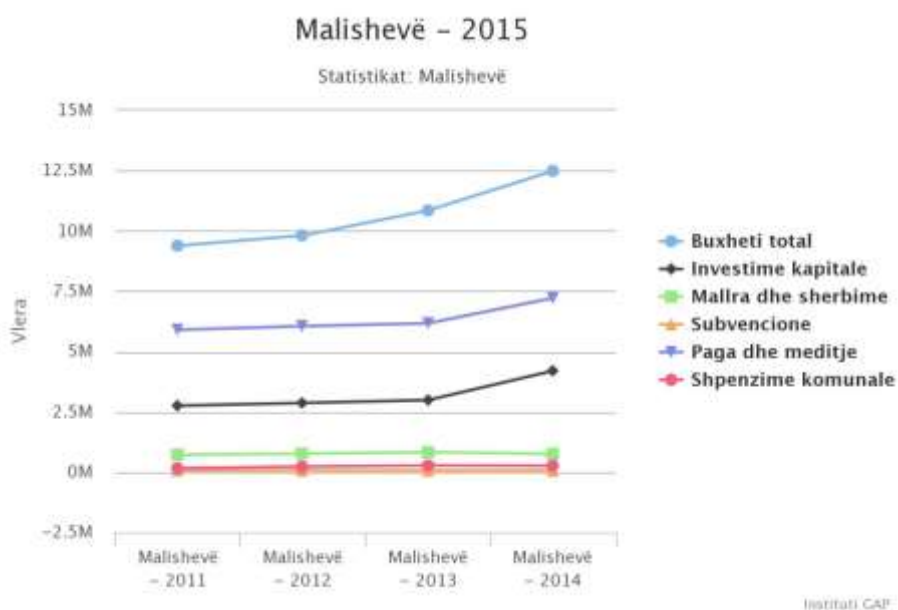
Grafikoni nr.2 Ndarja e ulëseve sipas partive në Kuvendin Komunal të Malishevës në bazë të zgjedhjeve 2013



3 Buxheti i Komunës së Malishevës

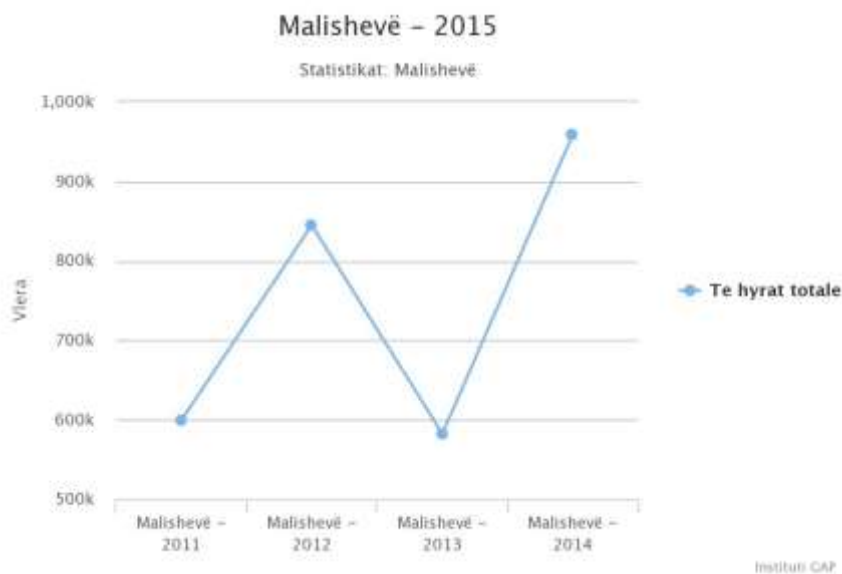
Më 2014, Komuna e Malishevës kishte buxhet prej 12.5 milion eurove, një rritje prej afro 1.5 milion eurosh në krahasim me vitin 2013. Pjesa më e madhe e këtij buxheti shpenzohet për paga dhe mëditje për 7.2 milion për të punësuarit në arsim, shëndetësi dhe administratë. Buxheti për investime kapitale është 4.1 milion euro, një rritje për 1 milion më shumë në krahasim me dy vitet paraprake.

Grafikoni nr. 3 Buxheti total i Komunës së Malishevës dhe kategoritë kryesore buxhetore



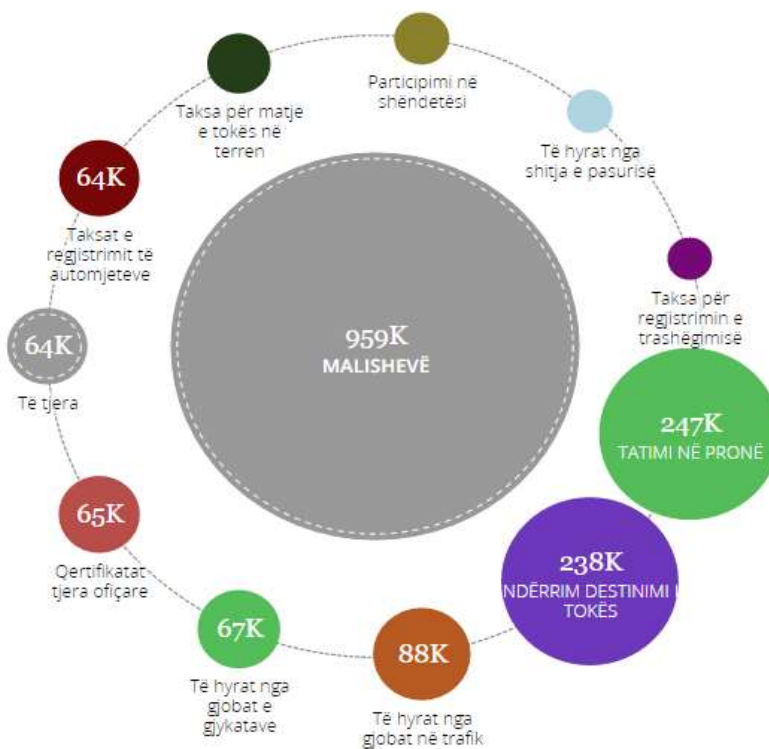
Të hyrat vetanake kanë shënuar rritje për 500 mij euro më shumë në krahasim me vitin 2013.

Grafikoni nr.4 Trendi i të hyrave vetanake të Komunës së Malishevës 2011-2015



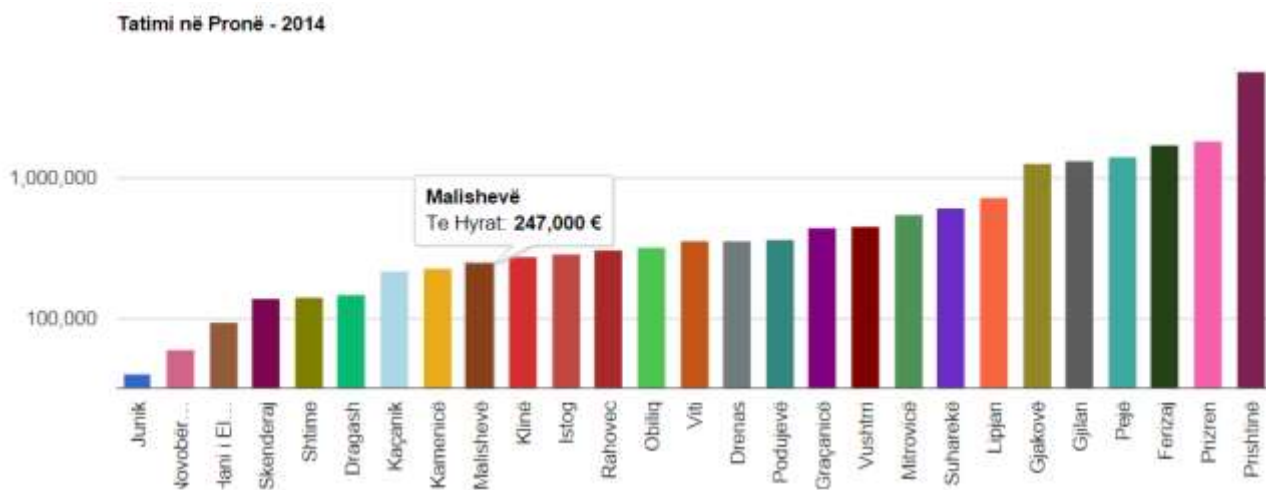
Pjesa më e madhe e këtyre të hyrave ishte nga tatimi në pronë 25.76% dhe nga ndërrim destinimi i tokës 24.82% e të të hyrave të përgjithshme.

Grafikoni nr.5 Kategoritë e të hyrave buxhetore



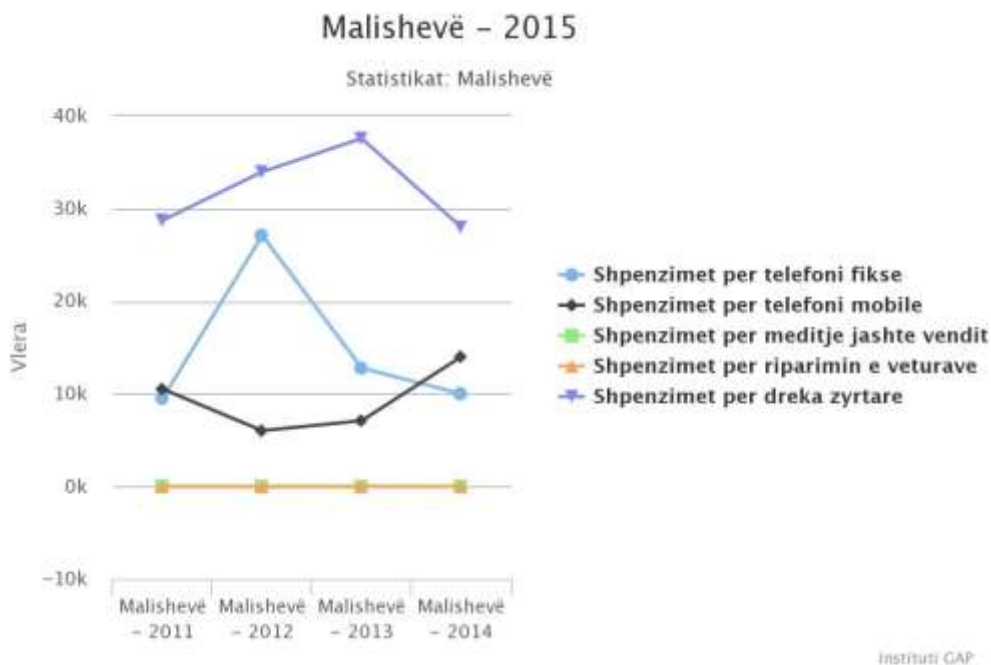
Në krahasim me komunat tjera të cilat kanë numër të përafërt të popullsisë dhe territorit, Komuna e Malishevës ka arritur të mbledh më shumë të hyra nga tatimi në pronë se sa komunat si Kamenica, Kaçaniku, Skenderaj, Dragash, etj., ndërsa më pak se sa Klina, Istogu, Rahoveci, etj.

Grafikoni nr.6 Krahasimi i komunave për nga të hyrat nga tatimi në pronë



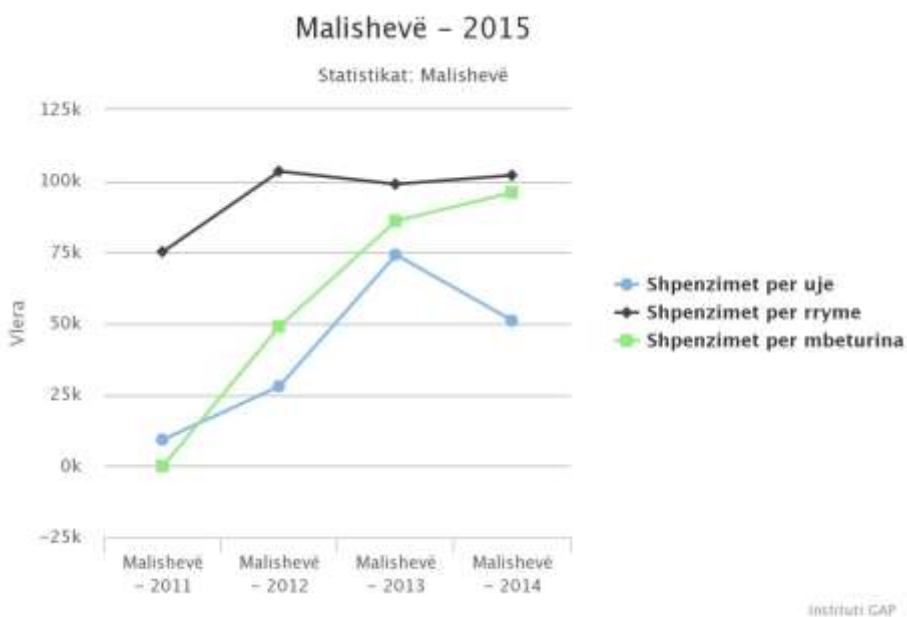
Shpenzimet për dreka zyrtare dhe telefona fiks, kanë shënuar rënie në krahasim me një vit më parë, ndërsa shpenzimet për telefoni mobile janë dyfishuar, në vitin 2013 janë shpenzuar 7.100 euro ndërsa në 2014, 14 mij euro ashtu siç mund të shihet nga figura 7.

Grafikoni nr. 7 Shpenzimet për disa kategori buxhetore



Komuna e Malishevës gjatë vitit 2014 ka shpenzuar për mbeturina rreth 96 mijë euro, apo 10 mijë euro më shumë krahasuar me një vit më herët. Ndërsa shpenzimet e ujit kanë pas ulje për 20 mijë euro.

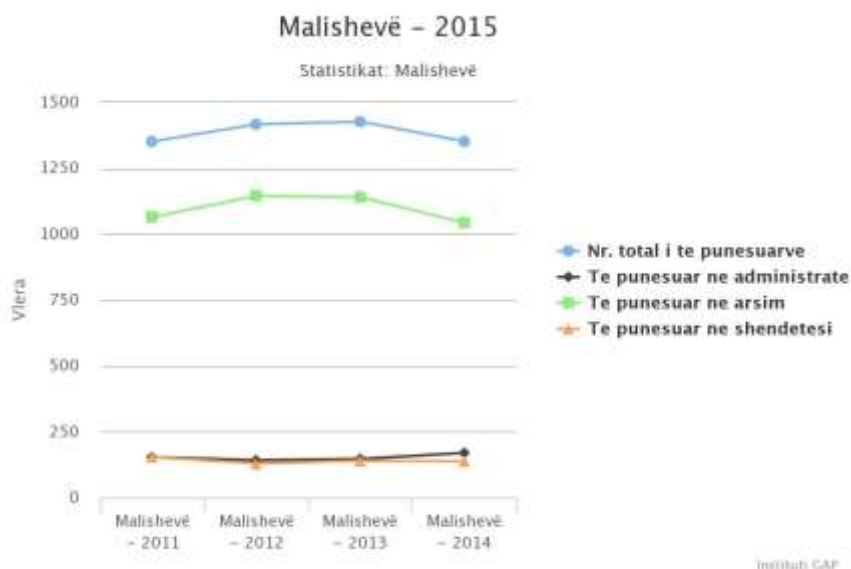
Grafikoni nr. 8 Shpenzimet komunale sipas kategorive dhe viteve



4 Të punësuarit në sektorin publik

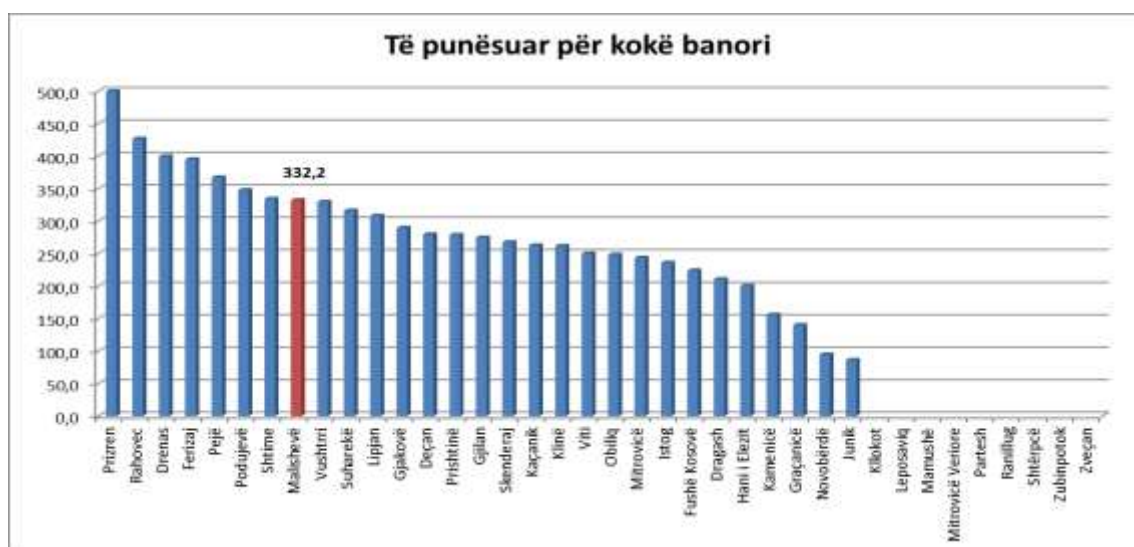
Vitin 2014 Malisheva e ka përmbyllur me 1.352 të punësuar në sektorin publik, 75 punonjës më pak se sa një vit më parë. Përgjatë këtij viti, janë punësuar 22 shërbyes civil më shumë në sektorin e administratës, ndërsa numri i punonjësve në sektorin e arsimit dhe shëndetësisë është zvogëluar.

Grafikoni nr.9 Numri i të punësuarve në sektorin publik në Komunën e Malishevës



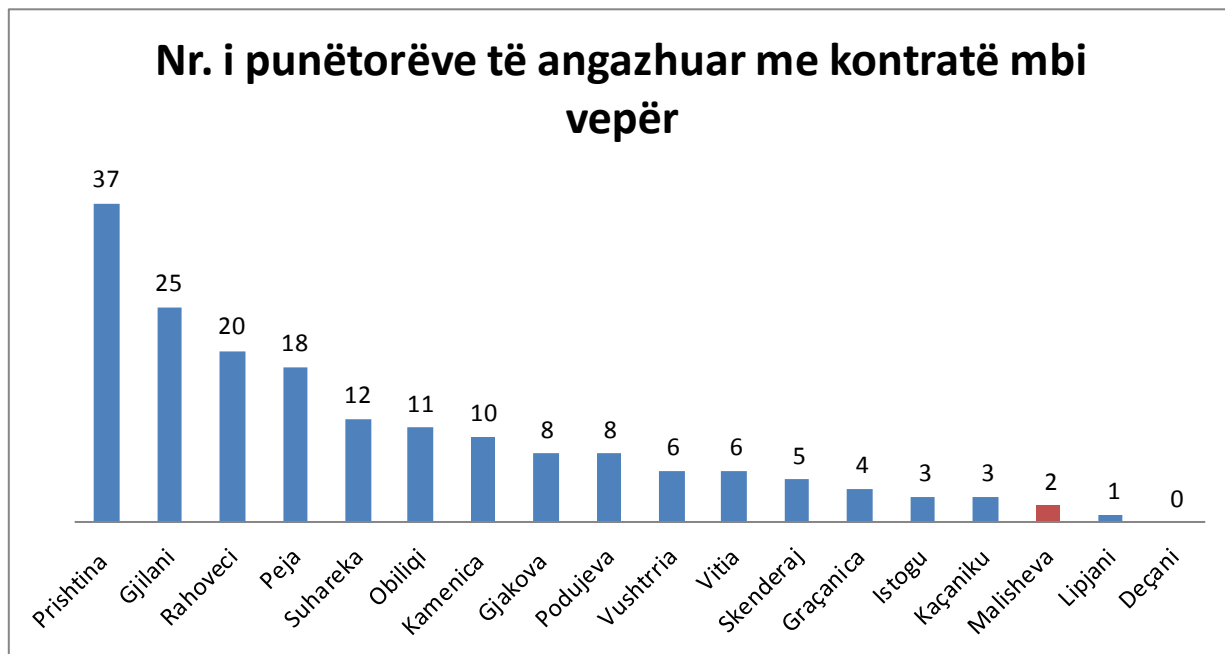
Malisheva ka të punësuar një shërbyes civil për 332 banorë. Në krahasim me komnat tjera, Komuna e Malishevës ka më pak të punësuar në administratën lokale, në krahasim me popullsinë që e ka. Mesatarja në shkallë vendi është një shërbyes civil për 278 banorë.

Grafikoni nr.10 Raporti të punësuar në administratë për kokë banori



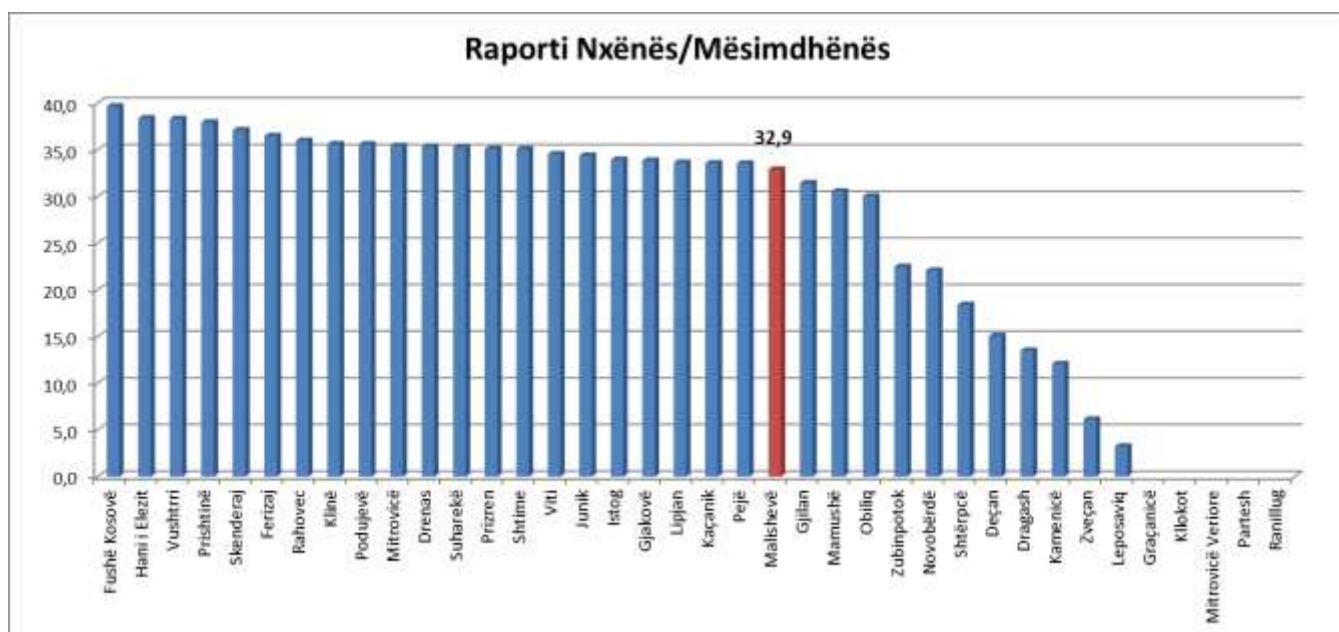
Përveç të punësuarve me kontrata të rregullta, Malisheva ka edhe së paku 2 të punësuar me kontratë mbi vepër. Këta të punësuar me kontratë mbi vepër janë të angazhuar për periudhë të pa caktuar.

Grafikoni nr.11 Të punësuar me kontratë mbi vepër



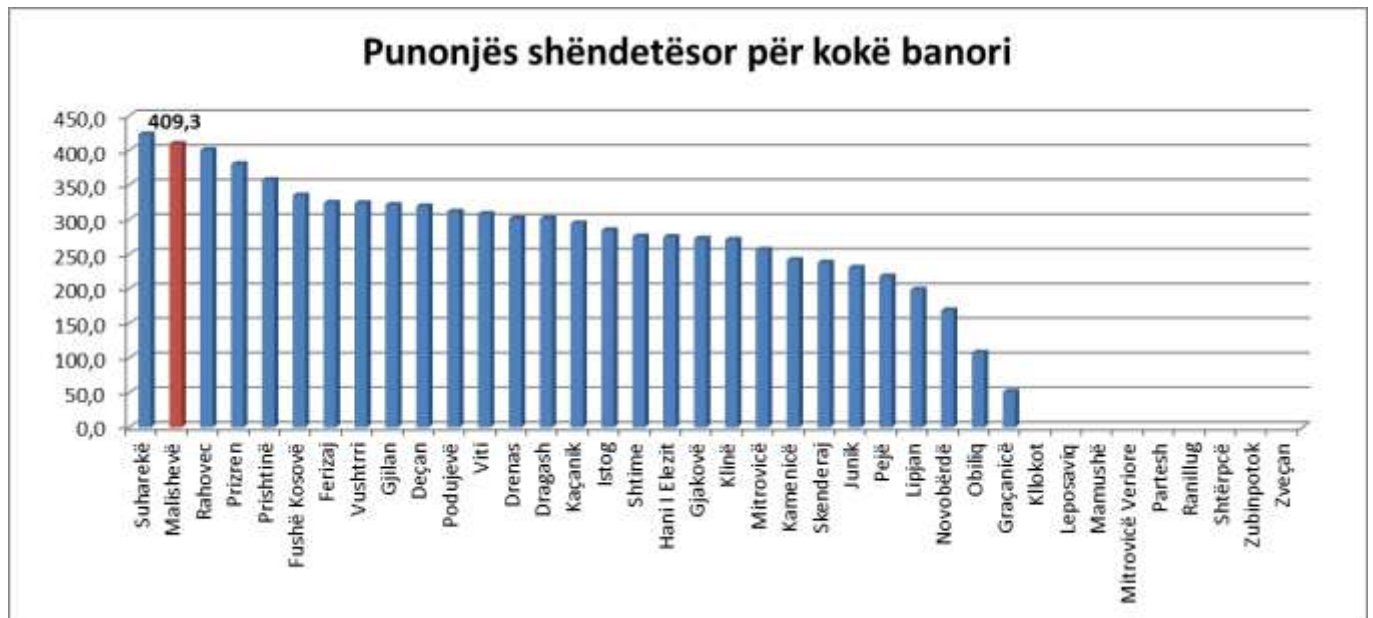
Në sektorin e arsimit janë të punësuar 1.044 persona, prej tyre 965 mësimdhënës. Në Komunën e Malishevës raporti nxënës/mësimdhënës është 32.9.

Grafikoni nr.12 Raporti nxënës/mësimdhënës në Komunën e Malishevës



Në sektorin e shëndetësisë janë të punësuar 138 veta. Raporti punonjës shëndetësorë/popullatë në Komunën e Malishevës është 409.3. Mesatarja në shkallë vendi është 282.7. Malisheva ka më pak punonjës shëndetësor për kokë banori në krahasim me komunat tjera.

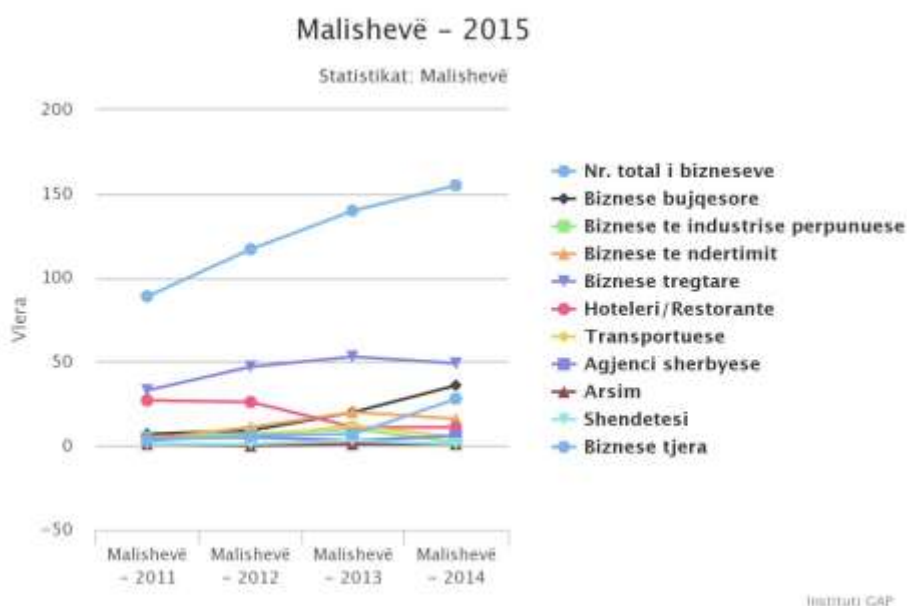
Grafikoni nr.13 Punonjës shëndetësor për kokë banori



5 Ekonomia lokale

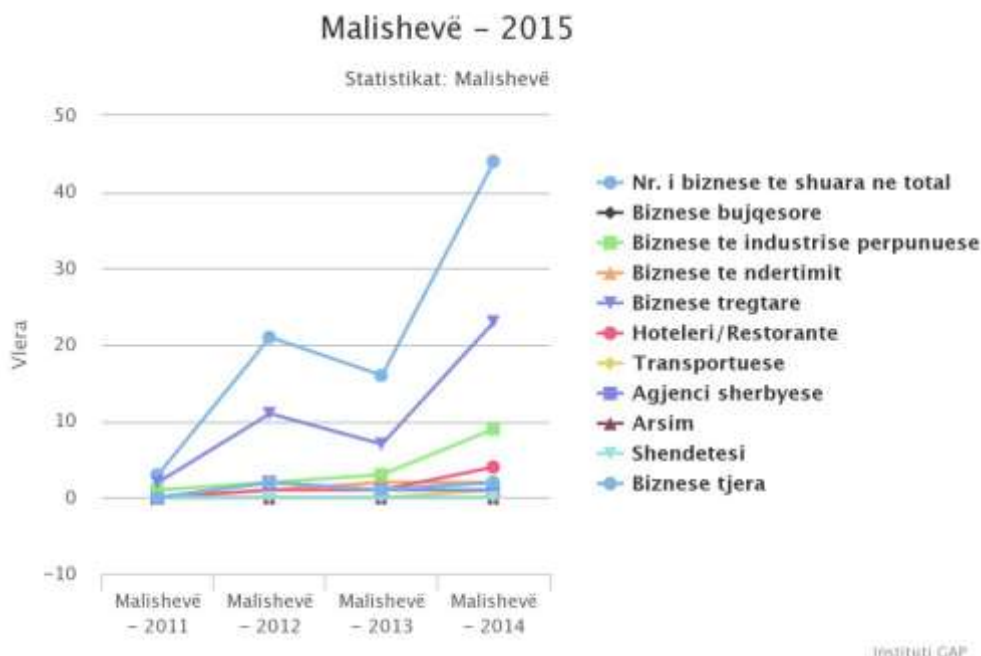
Në Komunën e Malishevës funksionojnë 984 biznese. Gjatë vitit 2014 janë regjistruar 159 biznese të reja, një numër më i madh se sa që ishin regjistruar në dy vitet paraprake. Pjesa më e madhe e bizneseve të regjistruara më 2014 janë biznese me fushë veprimtari tregtare dhe biznese bujqësore.

Grafikoni nr.14 Llojet e bizneseve të reja të regjistruara më 2014



Por, në të njëjtën periudhë, janë shuar 44 biznese. Pjesa më e madhe e bizneseve të shuara janë biznese nga fusha e tregtisë dhe biznese të industrisë përpunuese.

Grafikoni nr.15 Llojet e bizneseve të shuara më 2014



6 Premtimet

Instituti GAP ka monitoruar premtimet e dhëna nga z. Ragip Beqaj gjatë fushatës zgjedhore 2013. Nga 13 premtimet e monitoruara, deri në maj 2015 z. Beqaj ka arritur të realizoj 38% te premtimeve. Mesatarja e premtimeve të realizuara për të gjitha komunat e Kosovës deri në maj 2015 është 24%.

Grafikoni nr.16 Premtimet e Kryetari dhe shkalla e realizimit





Instituti GAP

Rr.Sejdi Kryeziu, Blloku 4, Kati 2
+381 38 609 339

info@institutigap.org
www.institutigap.org
www.komunat.institutigap.org