

Letërnjoftimi i Komunës së

SUHAREKËS

2014

Maj, 2015



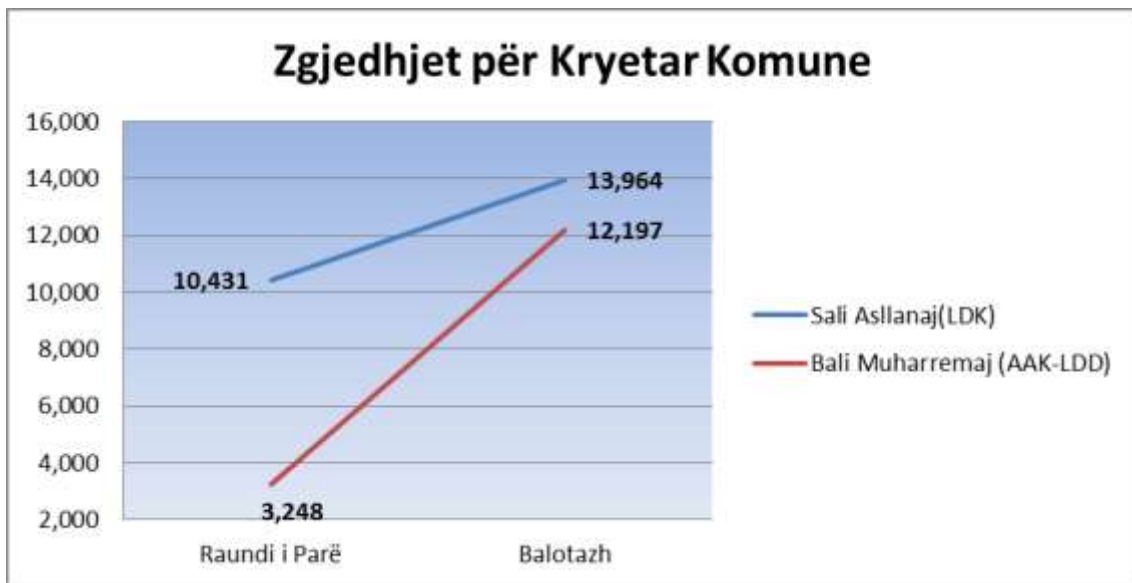
Fakte

- Të hyrat buxhetore të Komunës së Suharekës më 2014 kanë shënuar rritje rreth 180 mijë euro në krahasim me një vit më parë.
- Në administratë komunale janë të punësuar 194 persona, apo një shërbyes civil për 316 banorë. Mesatarja në shkallë vendi është një shërbyes civil për 278 banorë.
- Përveç të punësuarve me kontrata të rregullta, Suhareka ka edhe së paku 12 të punësuar me kontratë mbi vepër. Këta të punësuar me kontratë mbi vepër janë të angazhuar për periudha mbi një vjeçare.
- Në sektorin e arsimit janë të punësuar 961 persona, prej tyre 823 mësimdhënës. Në Komunën e Suharekës raporti nxënës/mësimdhënës është 35.3. Mesatarja në shkallë vendi është 29.9.
- Në sektorin e shëndetësisë janë të punësuar 145 persona. Raporti punonjës shëndetësorë/popullatë në Komunën e Suharekës është 423.1. Mesatarja në shkallë vendi është 282.7.
- Suhareka gjatë vitit 2014 ka pasur 2,936 persona që janë llogaritur nën skemën sociale. Krahasuar me numrin total të popullsisë në këtë komunë del se në Suharekë rreth 4.7% e popullsisë të ardhurat i bazojnë në skemat sociale.
- Gjatë vitit 2014 janë regjistruar 226 biznese të reja.
- Gjatë vitit 2014, janë shuar 67 biznese, pjesa më e madhe e bizneseve të shuara janë biznese nga fusha e tregtisë.
- Kryetari i Suharekës Sali Asllanaj gjatë fushatës zgjedhore ka dhënë 12 premtime nga fushat e ndryshme. Deri në maj 2015, shkalla e realizueshmërisë së premtimeve është 16%, apo nën mesatare në shkallë vendi, e cila është 24%.

2 Qeverisja komunale

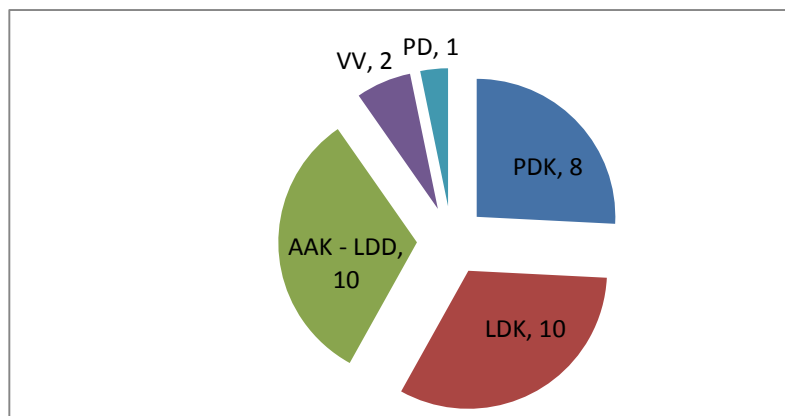
Komuna e Suharekës në zgjedhjet e fundit lokale (2013) ka kaluar nga Aleanca për Ardhmërinë e Kosovës (AAK) në qeverisjen e Lidhjes Demokratike të Kosovës (LDK). Kryetari aktual i Suharekës z.Sali Asllanaj (LDK) ka fituar mandatin pas balotazhit, i zhvilluar mes tij dhe Bali Muharremaj nga radhët e AAK-së. Në raundin e parë në zgjedhje kanë votuar 30,115 apo rreth 49.5% qytetarë me të drejtë vote. Në balotazhin e mbajtur me 1 dhjetor 2013, Sali Asllanaj ka marr 53.3%, ndërsa Bali Muharremaj ka rezultuar me 46.6%.

Grafikoni nr.1 Dallimi mes votave në raundin e parë dhe në balotazh



Zgjedhjet për Kuvend Komunal kanë nxjerr këtë përbërje: LDK 10 ulëse, AAK – LDD 10 ulëse, PDK 8 ulëse, VV 2 ulëse dhe PD me një ulëse.

Grafikoni nr.2 Ndarja e ulëseve sipas partive në Kuvendin Komunal të Suharekës pas zgjedhjeve 2013

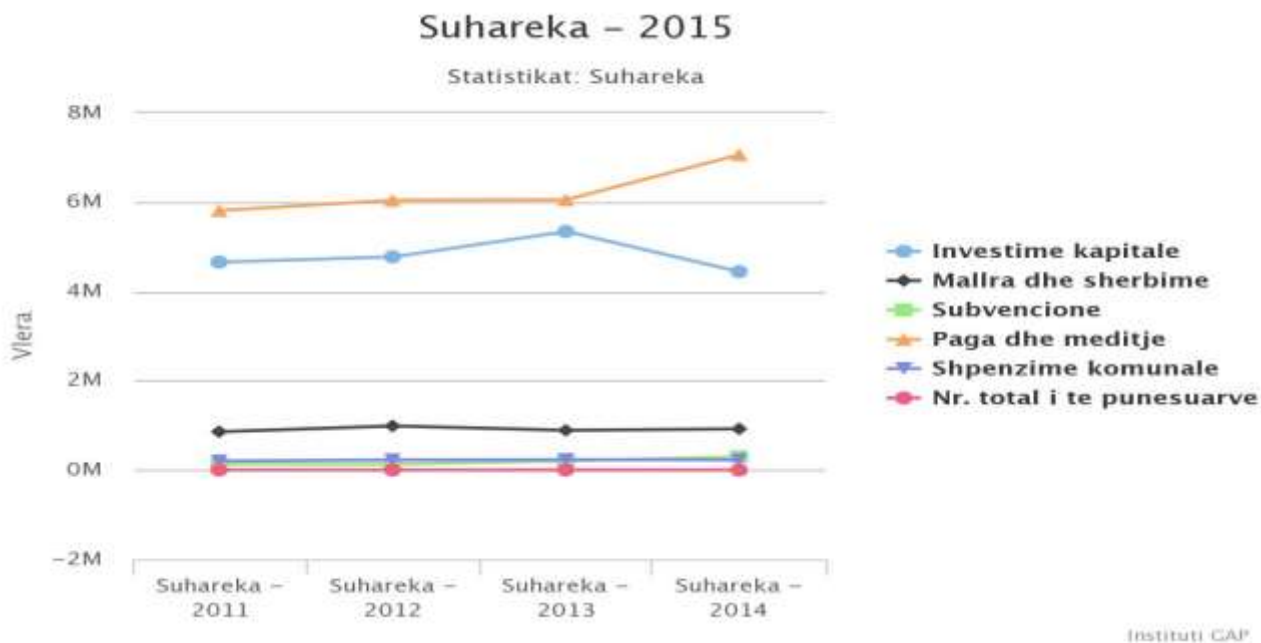


Ekzekutivi komunal i Suharekës ka 10 drejtori.

3 Buxheti i Komunës së Suharekës

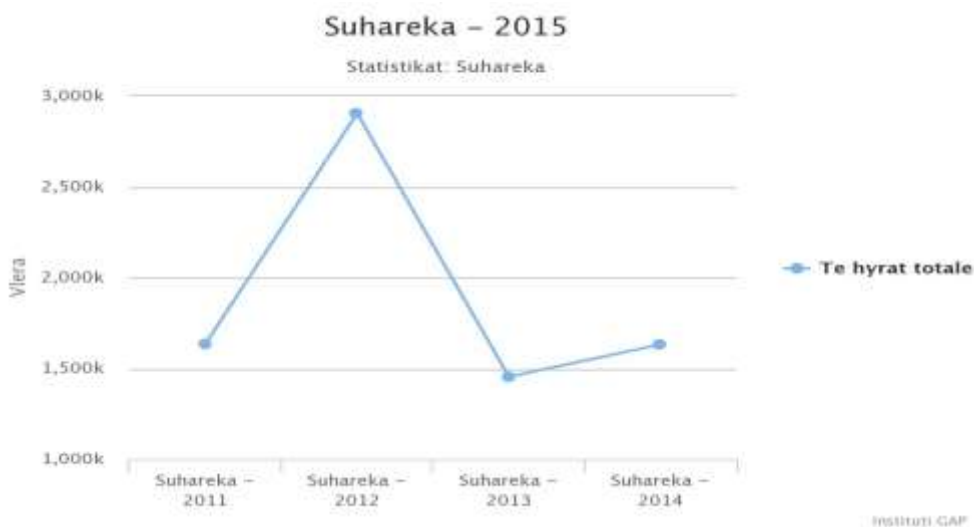
Më 2014, Komuna e Suharekës kishte buxhet prej 12.9 milion eurove, një rritje të lehtë në krahasim me vitin 2013. Pjesa më e madhe e këtij buxheti shpenzohet për paga dhe mëditje për 1,300 të punësuarit në arsim, shëndetësi dhe administratë. Buxheti për investime kapitale është 4.4 milion euro, një rënie e lehtë në krahasim me dy vitet paraprake.

Grafikoni nr. 3 Buxheti total i Komunës së Suharekës dhe kategoritë kryesore buxhetore



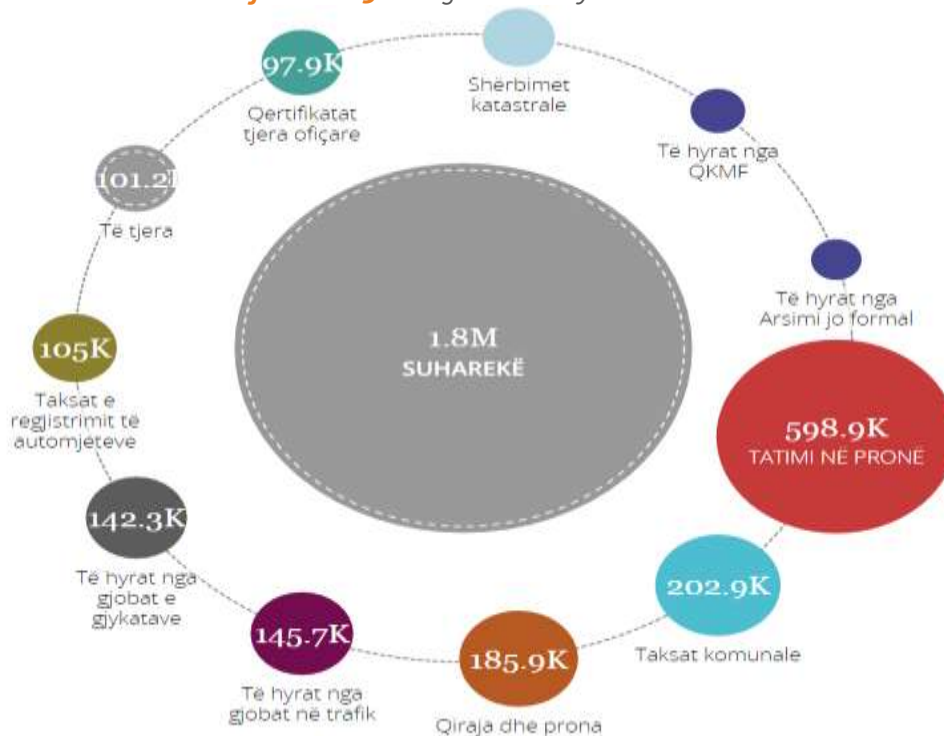
Më 2014, të hyrat buxhetore të Komunës së Suharekës afro 1,6 milion euro. Të hyrat vetanake kanë shënuar një rritje prej 52 mijë euro në krahasim me vitin 2013.

Grafikoni nr.4 Trendi i të hyrave vetanake të Komunës së Suharekës 2011-2015



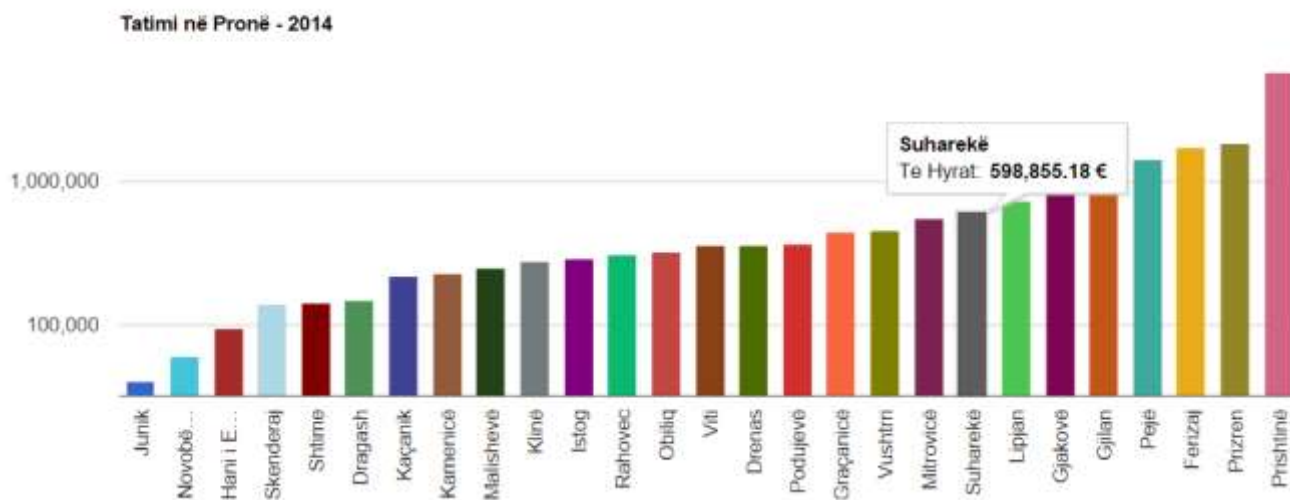
Pjesa më e madhe e këtyre të hyrave ishte nga tatimi në pronë. Të hyrat nga tatimi në pronë përbëjnë afro 30% të të hyrave të përgjithshme.

Grafikoni nr.5 Kategoritë e të hyrave buxhetore



Në krahasim me komunitat tjera të cilat kanë numër të përafërt të popullsisë dhe territorit, Komuna e Suharekës ka arritur të mbledh më shumë të hyra nga tatimi në pronë se sa komunitat si Skenderaj, Malisheva, Deçani, Shtime, Vitia, Klina, Istogu, etj.

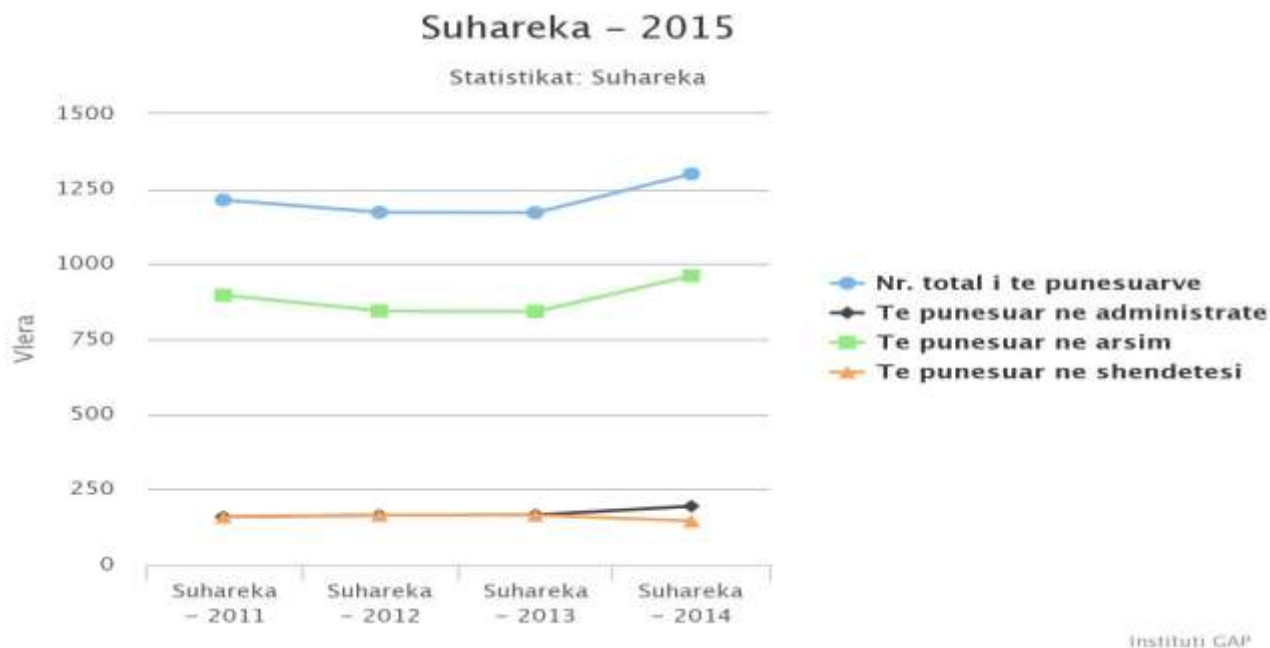
Grafikoni nr.6 Krahasimi i komunave për nga të hyrat nga tatimi në pronë



4 Të punësuarit në sektorin publik

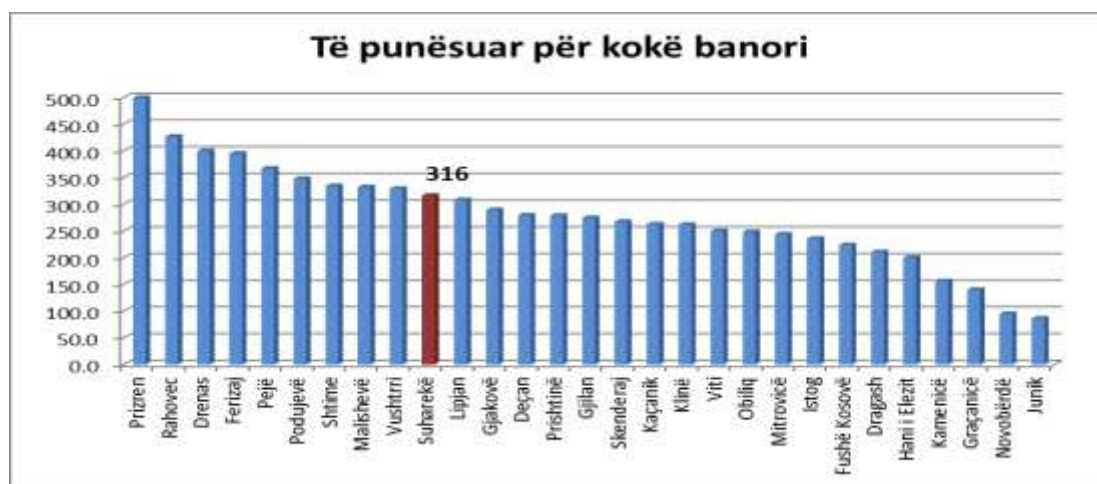
Vitin 2014 Suhareka e ka përmbyllur me 1.300 të punësuar në sektorin publik, 129 më shumë se sa një vit më parë. Përgjatë këtij viti, janë punësuar 29 shërbyes civil më shumë në kuadër të administratës, 119 më shumë në sektorin e arsimit. Kurse në sektorin e shëndetësisë kemi një rënie të të punësuarve për 19 punëtor.

Grafikoni nr.9 Numri i të punësuarve në sektorin publik në Komunën e Suharekës



Suhareka ka të punësuar një shërbyes civil për 316 banorë. Në krahasim me komunitet tjera, Suhareka ka më pak të punësuar në administratën lokale, në krahasim me popullsinë që ka. Mesatarja në shkallë vendi është një shërbyes civil për 278 banorë.

Grafikoni nr.10 Raporti të punësuar në administratë për kokë banori



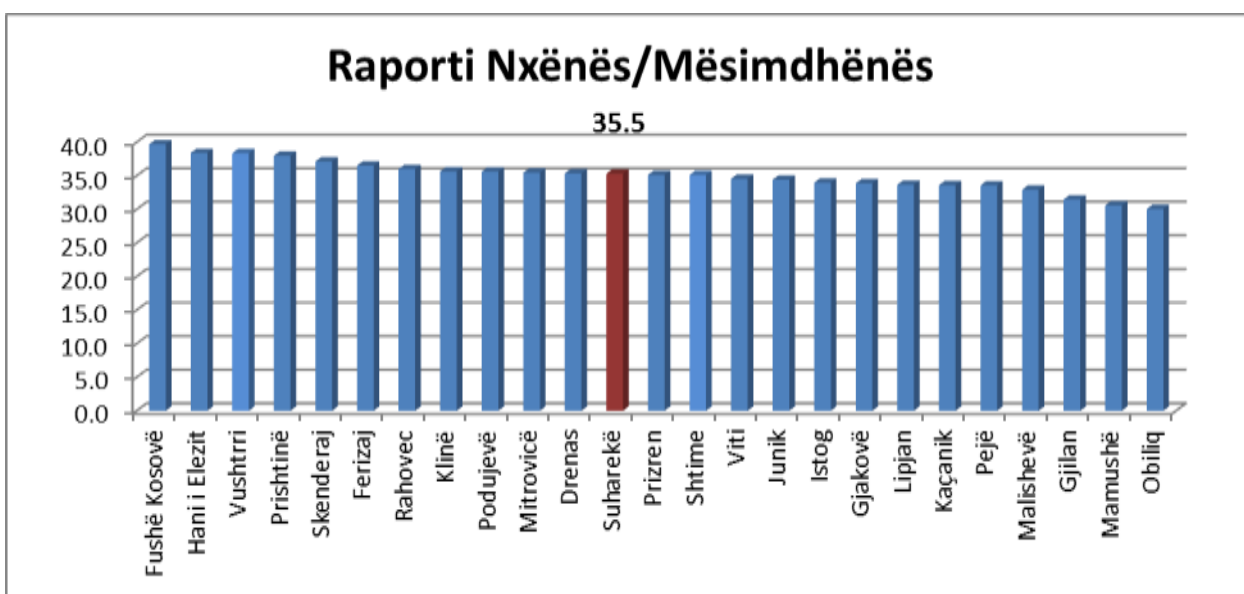
Përveç të punësuarve me kontrata të rregullta, Suhareka ka edhe së paku 12 të punësuar me kontratë mbi vepër. Këta të punësuar me kontratë mbi vepër janë të angazhuar për periudhë mbi një vjeçare.

Grafikoni nr.11 Të punësuar me kontratë mbi vepër



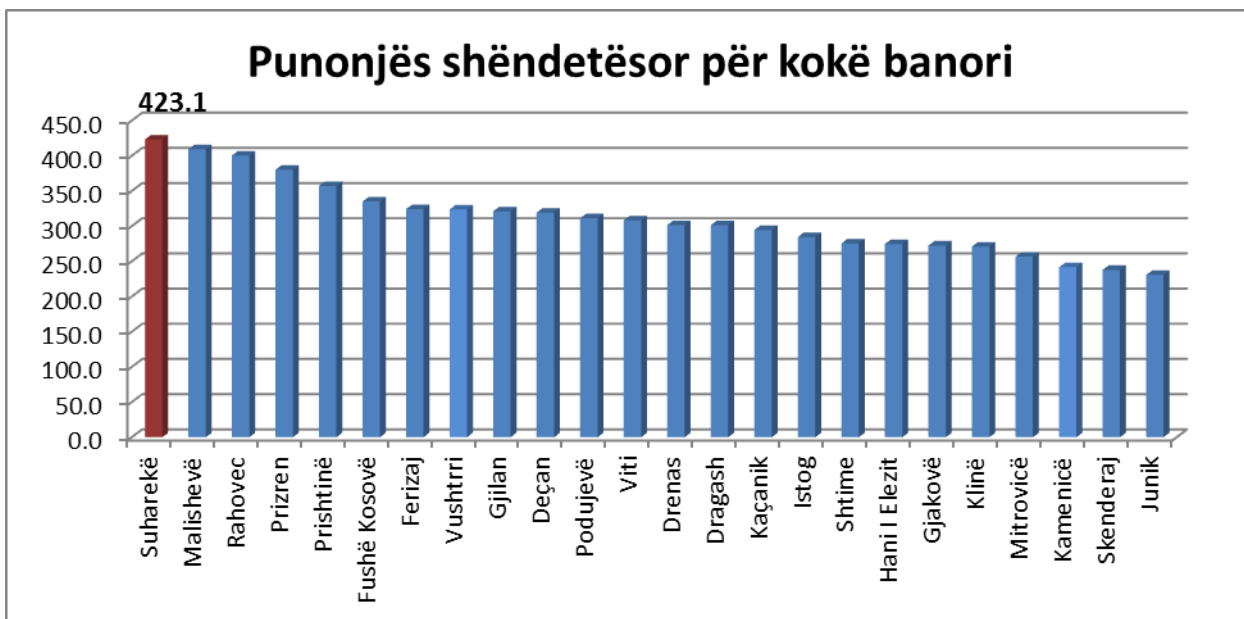
Në sektorin e arsimit janë të punësuar 961 persona, prej tyre 823 mësimdhënës. Në Komunën e Suharekës raporti nxënës/mësimdhënës është 35.3. Mesatarja në shkallë vendi është 29.9. Edhe në sektorin e arsimit, ashtu sikurse në shërbimin civil, Suhareka ka të punësuar më pak staf se sa mesatarja në shkallë vendi.

Grafikoni nr.12 Raporti nxënës/mësimdhënës në Komunën e Suharekës



Në sektorin e shëndetësisë janë të punësuar 145 veta. Raporti punonjës shëndetësorë/popullatë në Komunën e Suharekës është 423.1. Mesatarja në shkallë vendi është 282.7.

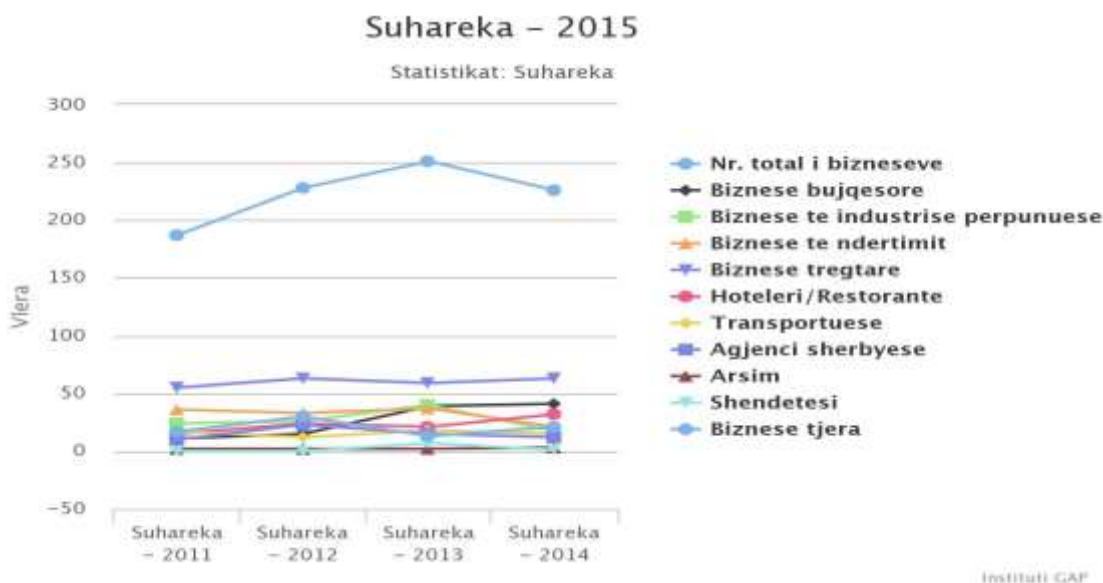
Grafikoni nr.13 Punonjës shëndetësor për kokë banori



5 Ekonomia lokale

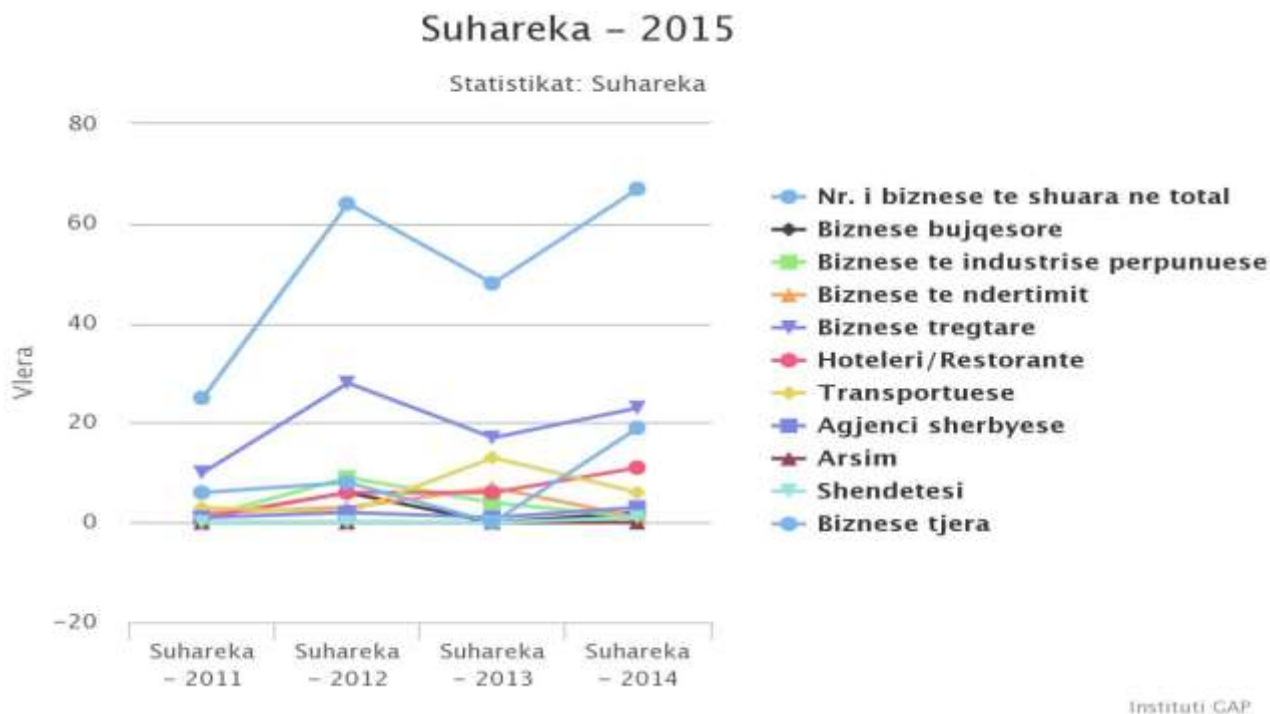
Gjatë vitit 2014 janë regjistruar 226 biznese të reja, një numër më i vogël se sa që ishte regjistruar në dy vitet paraprake. Pjesa më e madhe e bizneseve të regjistruara më 2014 janë biznese me fushë veprimtari tregtare.

Grafikoni nr.14 Llojet e bizneseve të reja të regjistruara më 2014



Por, në të njëjtën periudhë, janë shuar 67 biznese, pjesa më e madhe e bizneseve të shuara janë biznese nga fusha e tregtisë.

Grafikoni nr.15 Llojet e bizneseve të shuara më 2014



Instituti GAP

Në përgjithësi, Suhareka radhitet ndër komunitat me probleme të mëdha ekonomike, për shkak të papunësisë së lartë dhe ambientit jo të favorshëm të të bërit biznes.

6 Premtimet

Instituti GAP ka monitoruar premtimet e dhëna nga z. Sali Asllanaj gjatë fushatës zgjedhore 2013. Nga 12 premtimet e monitoruara, del se deri në maj 2015 z.Asllanaj ka arritur të realizoj 16% te premtimeve. Mesatarja e premtimeve të realizuara për të gjitha komunitat e Kosovës deri në maj 2015 është 24%.

Grafikoni nr.16 Premtimet e Kryetari dhe shkalla e realizimit





Instituti GAP

Rr.Sejdi Kryeziu, Blloku 4, Kati 2
+381 38 609 339

info@institutigap.org
www.institutigap.org
www.komunat.institutigap.org